

**CONCURSO PÚBLICO PARA TÉCNICO-ADMINISTRATIVO
EM EDUCAÇÃO**

CARGO DE NÍVEL TÉCNICO
Técnico em Agropecuária

INSTRUÇÕES GERAIS

1. As orientações apresentadas neste caderno de provas e demais instruções feitas pelos organizadores são complementares ao Edital IFSULDEMINAS nº 270/2022 – Concurso Público Técnicos Administrativos em Educação - TAE.
2. A Prova Objetiva terá duração de **4 (quatro) horas de duração**, incluído o tempo destinado à transcrição nas Folhas de Respostas, únicos documentos válidos para correções, que não serão substituídos devido a quaisquer erros ou danos causados pelo candidato.
3. A saída da sala de provas pelo candidato só será permitida após o período de sigilo, que é de 1 (uma) hora, contados a partir do efetivo início das provas.
4. Após entregar a prova, o candidato deverá se retirar imediatamente do local, não sendo autorizado nem mesmo a utilização de banheiro e bebedouro.
5. Os 3 (três) últimos candidatos de cada sala somente poderão entregar as provas e retirar-se do local, simultaneamente, após assinatura do relatório de aplicação de provas.
6. Confira seus dados pessoais na Folha de Respostas da Prova Objetiva, em especial seu nome e o número do documento de identificação, cadastrado no ato de inscrição.
7. Marque a Folha de Respostas somente com caneta esferográfica de tinta azul ou preta, sob pena de impossibilidade de correção, processamento de resultado, atribuição de pontos ou anulação.
8. Entregue ao aplicador a Folha de Respostas, imprescindivelmente, ao término de realização.
9. Este caderno contém: **40 QUESTÕES DE MÚLTIPLA ESCOLHA, DA PROVA OBJETIVA**, assim distribuídas:
 - Conhecimentos Específicos: 30 questões (numeradas de 01 a 30);
 - Língua Portuguesa: 3 questões (numeradas de 31 a 33);
 - Noções de Informática: 2 questões (numeradas de 34 a 35);
 - Legislação: 5 questões (numeradas de 36 a 40);
- Cada questão apresenta **5 alternativas, de (a) a (e)**. Faça uma leitura atenta e responda a cada uma das questões.
10. É responsabilidade do candidato conferir se a informação na capa desse Caderno (**TIPO 1** ou **TIPO 2**) é a mesma da Folha de Respostas. Caso esteja diferente, o candidato deverá solicitar ao aplicador, durante os primeiros **20 minutos**, as providências cabíveis.

ATENÇÃO: FOLHA DE RESPOSTAS SEM ASSINATURA NÃO TEM VALIDADE

A folha de respostas não deve ser dobrada, amassada ou rasurada

Nome do candidato
Por favor, abra somente quando autorizado.

CONHECIMENTOS ESPECÍFICOS

QUESTÃO 01

Os peixes apresentam sistema excretor particular, principalmente quando comparados a aves e mamíferos.

O principal produto da excreção dos peixes é o (a)

- a) ureia.
- b) ácido úrico.
- c) ácido pantolênico.
- d) cretinina.
- e) amônia.

QUESTÃO 02

A ambiência do sistema de produção de frangos de corte é fundamental para o correto desempenho do lote.

Nesse sentido, a temperatura de conforto do pinto de um dia é de

- a) 15 a 16 °C.
- b) 18 a 20 °C.
- c) 26 a 27 °C.
- d) 32 a 33 °C.
- e) 38 a 40 °C.

QUESTÃO 03

A climatização dos galpões de frangos de corte pode utilizar ventiladores ou exaustores para garantir a redução da temperatura do galpão, principalmente nas fases intermediária e final da produção.

O galpão que usa ventiladores e exaustores é chamado, respectivamente, de galpão de pressão

- a) negativa e positiva.
- b) radiante e irradiante.
- c) positiva e negativa.
- d) irradiante e radiante.
- e) ventiladora e exaustora.

QUESTÃO 04

A fruticultura tem grande importância econômica para o Brasil. Nesse contexto a produção de melancia *Sugar Baby* (*Citrullus lanatus*) vem ganhando espaço, uma vez que os consumidores têm preferido frutos menores.

Sobre o cultivo e condição de plantio é correto afirmar que a melancia *Sugar Baby*

- a) possui capacidade para se desenvolver em vários tipos de solo, inclusive regiões com predisposição a encharcamentos; quanto ao pH o ideal é na faixa de 5,5 a 7,0; em casos de solo mais ácido é necessária adubação corretiva com antecedência.
- b) se desenvolve muito bem em regiões como o Sul brasileiro, pois ela apresenta escala de dias e noites frios, que provocam fotoperíodos longos com o favorecimento e crescimento dos frutos da melancia.
- c) possui como nutriente menos exigido o fósforo, quando comparado ao nitrogênio e ao potássio, porém a adubação fosfatada é a mais necessária para a cultura da melancia em função da baixa disponibilidade desse mineral nos solos tropicais.
- d) apresenta ciclo anual que pode variar de 15 a 30 dias, dependendo das condições ambientais e das cultivares utilizadas; os frutos constituem-se por uma baga de paredes externas duras e internas carnosas e comumente assumem formato arredondado.
- e) sofre com fatores que influenciam a germinação das sementes; dentre esses fatores pode-se citar a escolha do local de produção, que deve apresentar boa luminosidade, ser distante de fonte de inóculo de patógenos, e é desejável formação de neblina.

QUESTÃO 05

O escamoteador é um equipamento encontrado na granja de suínos.

Sua principal finalidade é

- a) promover o aquecimento dos leitões na maternidade garantindo o conforto térmico dos animais, evitando mortalidade por esmagamento.
- b) medir e garantir a correta distribuição de ração para as matrizes na fase de gestação ou de lactação, evitando assim o sobrepeso das matrizes.
- c) servir de apoio para auxiliar na castração cirúrgica de leitões machos durante a primeira semana de vida; essa operação é essencial para produção.
- d) promover o corte e a cauterização do terço final da cauda dos leitões no primeiro dia de vida visando evitar canibalismo durante a criação.
- e) medir a motilidade espermática dos machos inteiros reprodutores; dessa forma é possível avaliar a fertilidade do suíno.

QUESTÃO 06

A bovinocultura de leite é uma atividade econômica importante para a pecuária brasileira.

Dentre as raças a seguir, qual **NÃO** é uma raça taurina?

- a) Holandesa.
- b) Jersey.
- c) Pardo Suíço.
- d) Sindi.
- e) Simental.

QUESTÃO 07

O milho é um cereal de cultura anual fundamental para o sistema agropecuário nacional.

Sobre esse ingrediente é correto afirmar que

- a) o milho é um ingrediente volumoso classificado como energético e bastante utilizado na alimentação de aves e suínos.
- b) a cultura do milho possui característica de não deixar grande quantidade de restos culturais, sendo sua inclusão não recomendada em esquema de rotação.
- c) o plantio de uma lavoura de milho deve ser muito bem planejado, pois em cerca de 60 a 75 dias de-

verão ser realizadas todas as operações de plantio e colheita.

- d) um sistema de plantio direto do milho, com adequada cobertura da superfície do solo, permitirá o aumento da infiltração da água no solo.
- e) o milho não é uma cultura muito exigente em água. O consumo de água pela planta, nos estádios iniciais, em um clima quente e seco, é de cerca de 50,0 mm/dia.

QUESTÃO 08

Os frangos de corte são abatidos com uma média de 42 dias de idade e pesando cerca de 3,0 kg.

Essa precocidade e grande capacidade de conversão em musculatura deve-se ao

- a) uso de hormônios sintéticos nas rações.
- b) uso de antibióticos promotores de crescimento nas rações.
- c) melhoramento genético.
- d) comportamento e à falta de movimentação da ave.
- e) uso de hormônios naturais das próprias aves nas rações.

QUESTÃO 09

A carcinocultura vem ganhando espaço no setor agropecuário nacional.

Sobre essa atividade é correto afirmar que se trata da produção de

- a) couro de bovinos.
- b) camarões.
- c) codornas.
- d) couro de avestruzes.
- e) peixes redondos.

QUESTÃO 10

Na piscicultura os resultados de desempenho obtidos pelos peixes podem ser melhorados por meio da utilização de ração extrusada.

Esse tipo de ração possui como características

- a) alta densidade, alta estabilidade e menor impacto poluente.
- b) alta densidade e fácil observação da resposta dos peixes quando alimentados.
- c) baixa densidade, alta estabilidade e menor impacto poluente.
- d) baixa estabilidade, eleva a conversão alimentar e manejo alimentar simples.
- e) alta estabilidade, capacidade de flutuar e baixa eficiência alimentar.

QUESTÃO 11

A produção de poedeiras comerciais movimenta a economia brasileira e a produção e o consumo de ovos são crescentes há mais de 10 anos.

São utilizadas no Brasil diversas linhagens comerciais de poedeiras, **EXCETO** a linhagem

- a) *Hissex*.
- b) *Lohmann*.
- c) *Hy-line*.
- d) *Cobb*.
- e) *Isa*.

QUESTÃO 12

No preparo das marrãs para se tornarem matrizes reprodutoras é importante observar o número de tetas funcionais uma vez que as linhagens atuais são muito prolíferas.

Dessa forma, com relação aos pares de tetas funcionais, os técnicos selecionam para reprodução leitoas que tenham ao menos

- a) quatro pares.
- b) cinco pares.
- c) cinco pares, porém seis pares é uma meta que deve ser perseguida.
- d) sete pares, porém oito pares é uma meta que deve ser perseguida.
- e) dez pares.

QUESTÃO 13

Quanto à qualidade nutricional dos ingredientes utilizados na fabricação de ração para os animais é fundamental que essas rações atendam as exigências. Esses ingredientes são classificados de acordo com seus teores de fibra, proteína e energia.

Nesse contexto, são exemplos de alimentos concentrados energéticos:

- a) milho, farelo de soja e trigo sem casca.
- b) farelo de soja, farinha de carne e ossos e farelo de amendoim.
- c) milho, farelo de girassol e amarela.
- d) farelo de soja, farelo de girassol e farelo de algodão.
- e) milho, sorgo de baixo tanino e milheto.

QUESTÃO 14

O armazenamento de grãos é uma ferramenta muito importante para os sistemas agropecuários. Geralmente os ingredientes são armazenados em silos, entretanto existe uma série de fatores que precisam estar ajustados para que o produto armazenado não perca sua qualidade.

Sobre o armazenamento de grãos de milho é correto afirmar, **EXCETO** que(,)

- a) entre os problemas encontrados, podem-se citar os fungos e seus metabólitos (micotoxinas), os quais causam grandes prejuízos, muitas vezes de forma direta, por meio do baixo desempenho produtivo do rebanho e mortalidade.
- b) os grãos cedem e absorvem umidade do ar que os envolve até que a umidade contida nos grãos esteja em equilíbrio com a umidade relativa do ar a uma dada temperatura. A umidade desejável do milho é menor que 13%.
- c) a temperatura é muito importante para o desenvolvimento de fungos de armazenamento. Ainda no momento de secagem é recomendada temperatura de 90 °C, de forma que o grão chegue a 45 °C, não causando dano à sua integridade.
- d) a infestação por insetos ocasiona aumento da umidade e rápido desenvolvimento de fungos; em focos de infestação há elevada produção de calor o que causa formação de bolsas de calor no interior do silo.
- e) métodos preventivos como a proteção das lavouras contra a contaminação com fungos produtores de micotoxinas, controle do teor de umidade dos grãos na entrada da fábrica de rações e uso de adsorventes favorecem a qualidade das rações.

QUESTÃO 15

O principal constituinte da casca dos ovos de galinhas é o

- a) sulfureto de cálcio.
- b) cianeto de cálcio.
- c) carbonato de cálcio.
- d) fosfato bicálcico.
- e) calcita de fósforo.

QUESTÃO 16

Os órgãos do sistema digestório do bovino são extremamente importantes no processo de alimentação do animal.

Sobre a anatomia desse sistema, é correto afirmar que o bolo alimentar passa sequencialmente pelos quatro compartimentos estomacais na seguinte ordem:

- a) rúmen, retículo, omaso e abomaso.
- b) retículo, rúmen, abomaso e omaso.
- c) rúmen, abomaso, omaso e intestino delgado.
- d) omaso, inglúvio, rúmen e abomaso.
- e) inglúvio, omaso, abomaso e rúmen.

QUESTÃO 17

A apicultura é uma atividade desenvolvida principalmente pela agricultura familiar. Sobre essa atividade é correto afirmar que o mel conhecido como “mel verde”

- a) contém muita água, o que promove fermentação e, por não ser bom para o consumo, é rejeitado pelos compradores.
- b) é um mel que ainda não passou pelos processos de amadurecimento; ele precisa passar por um sistema de enriquecimento com fumaça para se tornar viável.
- c) possui propriedades terapêuticas e holísticas, sendo amplamente utilizado na medicina alternativa e, por essa razão, vem ganhando espaço no mercado.
- d) ainda não é muito difundido; trata-se do mel orgânico, produzido exclusivamente com flores, que são de tipo orgânicas, respeitando-se a legislação.
- e) é um mel muito desidratado; essa ausência de água faz com que ele se cristalize e se torne açucarado, muitas vezes tornando-se esverdeado.

QUESTÃO 18

Na produção de mel por abelhas africanizadas entende-se por melgueiras

- a) as peças que se instalam na parte superior da colmeia para o armazenamento de mel; durante a coleta pelo apicultor, somente as melgueiras são retiradas, mantendo-se o ninho com as crias intacto.
- b) as larvas que morrem depois da operculação aparecem opérculos escurecidos que lembram um opérculo com mel; essas melgueiras podem levar à contaminação dos produtos da colmeia.
- c) os aparelhos que têm a função de auxiliar o apicultor no momento de abrir a colmeia (desgrudando a tampa) para retirar os quadros, realizar a limpeza e a raspagem da própolis de peças da colmeia (tampa e fundo).
- d) as caixas de madeiras utilizadas quando é necessário realizar a alimentação artificial do enxame; existem diferentes tipos de alimentadores, que podem ser individuais ou coletivos.
- e) os açúcares artificiais, de acordo com a legislação vigente; podem ser adicionados ao mel para que não se altere sua composição original.

QUESTÃO 19

Na apicultura é fundamental que o técnico saiba identificar os componentes de uma colmeia. Observe a imagem a seguir.



FONTE: Cadernos Técnicos de Veterinária e Zootecnia. (Cadernos Técnicos da Escola de Veterinária da UFMG), APICULTURA, 2020.

A estrutura da colmeia situada sobre os opérculos e entre as abelhas operárias é um (a)

- a) alvéolo armazenador de geleia real.
- b) realeira.
- c) tubo excretor.
- d) gema.
- e) ninho.

QUESTÃO 20

Sobre a reprodução dos coelhos complete as lacunas do texto a seguir.

O ciclo estral da coelha é muito diferente do de animais de outras espécies: ela ovula por _____. A monta natural é _____, bastando colocar a fêmea em estro na presença do macho para ele executar o acasalamento. Após conseguir introduzir o pênis na vulva, o macho ejacula e emite um som bem característico _____.

A sequência que preenche corretamente as lacunas é:

- a) estímulos visuais / rápida / mordendo o dorso da fêmea
- b) indução sexual física / rápida / caindo de lado
- c) estímulos visuais / rápida / caindo de lado
- d) estímulos visuais / lenta / mordendo o dorso da fêmea
- e) indução sexual física / lenta / mordendo o dorso da fêmea

QUESTÃO 21

Na cunicultura os coelhos filhotes são chamados de

- a) leporinos.
- b) láparos.
- c) coelhitos.
- d) cunicutis.
- e) sibilos.

QUESTÃO 22

Nas culturas de soja, milho e outros cereais é importante verificar a acidez do solo antes do plantio. Muitas vezes são necessárias intervenções corretivas na acidez do solo.

Sobre a acidez do solo é correto afirmar que

- a) a acidez ativa do solo é medida pelo OH^+ dissociado, somado aos íons de K^- na solução do solo.
- b) a acidez ativa do solo é medida pelo H^+ retido na superfície dos coloides do solo por forças eletrostáticas.
- c) o pH é utilizado para expressar a acidez do solo, sendo que quanto mais ácido o solo, mais alto é seu pH.
- d) a acidez potencial do solo refere-se aos íons H^+ não dissociados na solução do solo e aos íons Al^{3+} retidos na superfície dos coloides do solo por forças eletrostáticas.
- e) solos com pH 10 são considerados alcalinos; sua correção consiste na calagem, ou seja, na adição de calcário que visa acidificar o meio.

QUESTÃO 23

O técnico agropecuário da Escola de Zootecnia de uma universidade acompanhou a produção média de leite de 12 vacas Girolando, durante 20 dias, conforme apresentado na Tabela 1.

Tabela 1. Produção média de leite (litros) durante 20 dias do mês de novembro

Dias	1	2	3	4	5	6	7	8	9	10
Produção	24,0	25,5	25,5	25,0	24,0	30,0	28,0	24,0	25,0	25,5
Dias	11	12	13	14	15	16	17	18	19	20
Produção	24,0	24,5	25,5	30,0	24,0	24,0	28,0	24,0	25,0	27,0

Por meio da Tabela 1 é correto afirmar que a mediana e a moda da produção são, respectivamente,

- a) 25,5 e 25,5.
- b) 25,0 e 24,5.
- c) 24,0 e 25,5.
- d) 24,5 e 24,0.
- e) 26,7 e 25,0.

QUESTÃO 24

A bovinocultura de corte é disseminada em todas as regiões do Brasil. Durante certos períodos do ano, na maioria das regiões, os bovinos estão frequentemente sujeitos ao estresse por calor.

São manifestações em reposta a esse calor, **EXCETO**:

- a) busca por áreas sombreadas.
- b) elevação da ingestão de água.
- c) aumento da frequência respiratória.
- d) redução no consumo de alimentos.
- e) aumento no consumo de sal mineral.

QUESTÃO 25

A produção de frangos de corte em alta densidade em galpões possui diversas vantagens, entretanto a ambiência deve estar ajustada ou poderão ocorrer problemas principalmente relacionados ao estresse térmico.

Em relação à ambiência na avicultura de regiões quentes e com intensa radiação solar sabe-se que

- a) a prática de pintar de preto a superfície externa do telhado do aviário e de branco a face interior promove maior conforto térmico para as aves.
- b) a orientação do galpão no sentido leste-oeste não é aconselhável e desfavorece o conforto térmico das aves, pois faz com que o Sol possa alcançar o interior do galpão.
- c) o uso de telha “sanduíche” é desaconselhado uma vez que esse tipo de cobertura isola a temperatura interna do galpão elevando o estresse por calor.
- d) as estruturas chamadas de *inlets* em galpões de ventilação por pressão negativa são de fundamental importância para que haja renovação de ar no interior dos galpões.
- e) o sistema de nebulização é indicado em galpões, pois umedece o ar e reduz a temperatura; essas estruturas, inclusive, podem ser usadas sem sistema de ventilação.

QUESTÃO 26

Na criação de frangos de corte o técnico agropecuário deve preocupar-se com diversos manejos considerados rotineiros.

Dentre eles podem-se citar, **EXCETO** o (a)

- a) pesagem semanal dos frangos.
- b) arraçoamento diário.
- c) debicagem dos frangos.
- d) retirada diária de aves mortas.
- e) viragem da cama ou sua reposição quando necessário.

QUESTÃO 27

Na piscicultura os viveiros devem ter seus solos preparados para melhor produtividade dos peixes que serão criados gerando maior aproveitamento do pescado.

Dessa forma, no preparo dos solos para os viveiros

- a) são indicados os solos bem ácidos, pois esse tipo de solo mimetiza o fundo de rios, o que garante maior bem-estar para as espécies cultivadas.
- b) pode-se considerar a construção em terrenos acidentados, pois permitem a construção de viveiros com cachoeiras que poderiam ornamentar a propriedade.
- c) não é necessária a compactação da camada de solo no fundo; assim, a construção pode sair a um custo menos elevado para o produtor rural.
- b) deve-se pensar nos períodos e que o viveiro fique seco para que ele não rache facilmente; por isso, são recomendados solos arenosos e pedregosos.
- e) deve-se fazer a construção de forma que o terreno utilizado para o viveiro tenha declividade suficiente para o abastecimento de água por gravidade.

QUESTÃO 28

O técnico em agropecuária de uma faculdade de Zootecnia de Minas Gerais está acompanhando um viveiro com produção de tilápias. Inicialmente ele fez o povoamento na proporção de 15 tilápias/m². Após certo tempo o técnico verificou que as tilápias atingiram 200 gramas de peso médio e que 15% das tilápias haviam morrido.

Nessa situação, a densidade de peixes após atingirem 200 gramas de peso médio é de quantas tilápias/m²?

- a) 13,33.
- b) 10,00.
- c) 12,75.
- d) 15,33.
- e) 17,75.

QUESTÃO 29

A hibridação interespecífica é uma técnica reprodutiva bastante utilizada no Brasil e consiste no acasalamento de diferentes espécies de peixes.

Dentre os peixes híbridos cultivados no Brasil podem-se citar, **EXCETO** o (a)

- a) pintado da Amazônia.
- b) tambatinga.
- c) paqui.
- d) cachapinta.
- e) piapara.

QUESTÃO 30

Sobre o monitoramento da água em sistemas aquícolas são necessárias diversas análises.

Nesse sentido complete as lacunas do texto a seguir.

O técnico agropecuário que vai monitorar a qualidade da água de um viveiro pode iniciar utilizando um _____ para verificar _____. Na sequência, com auxílio de um disco de Secchi, é possível categorizar a _____ da água. Ainda podem-se verificar a temperatura e o oxigênio dissolvido utilizando, respectivamente, um termômetro e um _____.

A sequência que preenche corretamente as lacunas é

- a) *kit* colorimétrico / amônia e nitrito / transparência / oxímetro
- b) anemômetro / amônia e nitrito / viscosidade / oxímetro
- c) higrômetro / a cor da água / proporção de finos / oxígrafo
- d) *kit* colorimétrico / a cor da água / transparência / oxímetro
- e) anemômetro / teor de mercúrio / viscosidade / oxígrafo

LÍNGUA PORTUGUESA

AS QUESTÕES DE 31 A 33 SE REFEREM AO TEXTO SEGUINTE.

Soterrado pelas senhas

Ruy Castro*

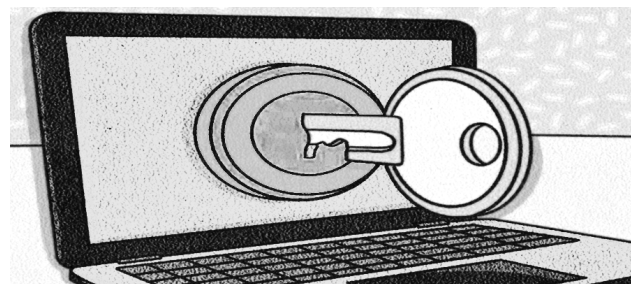
Em 1878, Sherlock Holmes e o Dr. Watson se conheceram em Londres. Os dois se deram bem, decidiram dividir o aluguel de um apartamento na Baker Street, 221-B, e, com algumas semanas de convivência, Watson pôs no papel sua impressão sobre os conhecimentos do colega. Exemplos: "Literatura: zero. Filosofia: zero. Astronomia: zero. Política: escassos. Botânica: variáveis – conhece a fundo a beladona, o ópio e os venenos em geral. Química: profundos. Literatura sensacionalista: imensos – pode descrever em pormenores todos os horrores perpetrados neste século." Mas o choque de Watson foi descobrir que Holmes nunca ouvira falar em Copérnico e não sabia que a Terra girava em torno do Sol.

"E daí? Se girássemos em torno da Lua isso não faria a menor diferença para o meu trabalho", respondeu Holmes. "O cérebro de um homem é um sótão que ele deve mobiliar com o que precisa. Um tolo atulha-o com qualquer traste que encontre e, com isso, os conhecimentos úteis ficam soterrados. É fundamental não ter dados inúteis ocupando espaço e dificultando o acesso aos úteis." Confira em "Um Estudo em Vermelho", primeiro livro de Conan Doyle sobre Sherlock.

Digamos que Holmes estivesse certo. Caramba! O que fazer com a miríade de dados que hoje somos obrigados a reter sob pena de nos tornarmos inviáveis? Refiro-me às senhas que agora se exigem para tudo e sem as quais não se pode fazer mais nada. Outro dia, inclusive, uma amiga me listou as senhas que ela teve de decorar.

As senhas, por exemplo, do Gmail, Wi-Fi, Facebook, Twitter, iCloud, Team Viewer e Apple Store. A senha para administrar seu site e a senha do seu canal no YouTube. As senhas dos cartões de crédito. As senhas

de suas contas em bancos e dos respectivos aplicativos. As senhas do supermercado, do pet shop e da Brastemp. E (como ela não é de ferro) as senhas do Globoplay, Netflix, Mercado Livre, Magalu e L'Occitane. Haja sótão!



* Jornalista e escritor.

Folha de São Paulo, 18 dez. 2022. (Adaptado).

QUESTÃO 31

Avalie o que se afirma sobre o título, a ilustração e os dois primeiros parágrafos do texto.

I – O título contém um termo empregado no sentido denotativo e a palavra “senhas” é polissêmica, se usada em outros contextos.

II – O comportamento do ilustrador do texto em relação ao leitor apela para a intimidação, pois distorce o que o autor afirma acerca das senhas.

III – Uma estratégia discursiva é a presença textual de elementos semânticos e formais que se referem a outros textos produzidos anteriormente.

IV – Um recurso argumentativo consiste no argumento de autoridade, ou seja, traz para o enunciado a credibilidade baseada em alguém de notório saber.

V – A presença da metáfora em "O cérebro de um homem é um sótão que ele deve mobiliar com o que precisa." contempla a função poética da linguagem.

Está correto **apenas** o que se afirma em

- a) I, II e III.
- b) I, III e V.
- c) I, II e IV.
- d) II, IV e V.
- e) III, IV e V.

QUESTÃO 32

“Digamos que Holmes estivesse certo. Caramba! O que fazer com a miríade de dados que hoje somos obrigados a reter sob pena de nos tornarmos inviáveis? Refiro-me às senhas que agora se exigem para tudo e sem as quais não se pode fazer mais nada. Outro dia, inclusive, uma amiga me listou as senhas que ela teve de decorar.”

Considere **apenas** este trecho transcrito do texto e informe se é verdadeiro (V) ou falso (F) o que se afirma sobre os aspectos lexicais.

() Nos três primeiros períodos há mistura de registros: o autor tanto faz uso da linguagem formal quanto da linguagem informal.

() Na oração “...que agora se exigem para tudo...” o pronome relativo exemplifica um recurso coesivo cuja função é a de retomar um termo anterior.

() Na frase “Refiro-me às senhas...”, de acordo com a norma-padrão da língua portuguesa, a colocação do pronome posposto ao verbo é facultativa.

() Em “Outro dia, **inclusive**, uma amiga me listou as senhas que ela teve de decorar.”, o termo destacado constitui um marcador sequencial de recapitulação.

() Na sentença “...e sem as quais não se pode fazer mais nada.”, a conjunção “se” estabelece uma relação de condição entre as orações que formam o período.

De acordo com as afirmações, a sequência correta é:

- a) V, F, V, F, V.
- b) V, V, F, F, F.
- c) F, V, F, V, F.
- d) F, F, V, V, V.
- e) V, V, F, V, F.

QUESTÃO 33

“As senhas, por exemplo, do Gmail, Wi-Fi, Facebook, Twitter, iCloud, Team Viewer e Apple Store. A senha para administrar seu site e a senha do seu canal no YouTube. As senhas dos cartões de crédito. As senhas de suas contas em bancos e dos respectivos aplicativos. As senhas do supermercado, do pet shop e da Brastemp. E (como ela não é de ferro) as senhas do Globoplay, Netflix, Mercado Livre, Magalu e L’Occitane. Haja sótão!”

Acerca do uso da crase e dos sinais de pontuação, é correto afirmar:

- a) Os parênteses podem ser substituídos por vírgulas sem prejuízo para o sentido pretendido.
- b) As vírgulas em “por exemplo” foram empregadas para separar orações justapostas assindéticas.
- c) O uso do ponto de exclamação, no final do trecho, indica uma pergunta direta feita ao interlocutor.
- d) O ponto final, no primeiro período, denota uma interrupção do pensamento e substitui as reticências.
- e) A frase “...a senha do seu canal no YouTube.” apresenta um erro de digitação pela ausência da crase.

NOÇÕES DE INFORMÁTICA

QUESTÃO 34

Uma forma de manter a segurança durante a navegação na *internet* é usar o modo janela anônima do navegador.

Com relação às páginas visitadas neste modo, é **INCORRETO** afirmar que

- a) suas informações não serão registradas no histórico.
- b) os dados do usuário não serão armazenados nos *cookies*.
- c) o histórico de pesquisa não será armazenado.
- d) os arquivos que foram baixados (*download*) não são mantidos.
- e) as marcações de páginas favoritas serão mantidas.

QUESTÃO 35

No que se refere à ferramenta alça de preenchimento do *Microsoft Excel*, avalie as afirmações a seguir.

I - Ao selecionar uma célula na planilha, no canto inferior direito aparece um quadrado preto, que é a alça de preenchimento. Esta ferramenta pode ser usada para copiar o conteúdo de uma célula para várias outras adjacentes.

II - Esta ferramenta pode ser usada para gerar sequência de dados de forma automática.

III - Para delimitar os dados e gerar gráficos, seleciona-se a tabela com a alça de preenchimento.

IV - A sequência de comandos no teclado para realizar uma operação de preenchimento automático com a funcionalidade desta alça é: posicionar (com as setas) na primeira célula, depois pressionar a tecla SHIFT e, mantendo-a acionada, posicionar com as setas na última célula e pressionar ENTER.

Está correto **apenas** o que se afirma em

- a) I e III.
- b) II e III.
- c) I e II.
- d) III e IV.
- e) I, II e IV.

LEGISLAÇÃO

QUESTÃO 36

Segundo a Constituição da República de 1988, conceder-se-á mandado de segurança

- a) para a retificação de dados, quando não se prefira fazê-lo por processo sigiloso, judicial ou administrativo.
- b) sempre que alguém sofrer ou se achar ameaçado de sofrer violência ou coação em sua liberdade de locomoção, por ilegalidade ou abuso de poder.
- c) para assegurar o conhecimento de informações relativas à pessoa do impetrante, constantes de registros ou bancos de dados de entidades governamentais ou de caráter público.
- d) sempre que a falta de norma regulamentadora torne inviável o exercício dos direitos e liberdades constitucionais e das prerrogativas inerentes à nacionalidade, à soberania e à cidadania.
- e) para proteger direito líquido e certo, não amparado por "*habeas-corpus*" ou "*habeas-data*", quando o responsável pela ilegalidade ou abuso de poder for autoridade pública ou agente de pessoa jurídica no exercício de atribuições do Poder Público.

QUESTÃO 37

Segundo o Regime Jurídico dos Servidores Públicos Civis da União, Lei nº 8.112/ 1990, constitui (em) indenização (ões) ao servidor, **EXCETO**:

- a) diárias.
- b) transporte.
- c) ajuda de custo.
- d) auxílio-moradia.
- e) auxílio *home office*.

QUESTÃO 38

De acordo com a Lei nº 9.784/1999, que regula o processo administrativo no âmbito da Administração Pública Federal, analise as afirmações a seguir.

I - O recurso administrativo será dirigido necessariamente à autoridade superior à que proferiu a decisão.

II - A Lei nº 9.784/1999 não estipula prazo máximo para a decisão do recurso administrativo em atenção ao princípio do contraditório.

III - Entre os legitimados a interpor recurso administrativo estão os cidadãos ou associações, quanto a direitos ou interesses difusos.

Está correto **apenas** o que se afirma em

- a) I.
- b) II.
- c) III.
- d) I e II.
- e) I e III.

QUESTÃO 39

Com base nos crimes contra a Administração Pública, presentes no Código Penal, Decreto-Lei nº 2.848/1940, associe o termo à sua respectiva definição.

TERMOS

- 1 - Peculato
- 2 - Corrupção passiva
- 3 - Prevaricação

DEFINIÇÕES

() Solicitar ou receber, para si ou para outrem, direta ou indiretamente, ainda que fora da função ou antes de assumi-la, mas em razão dela, vantagem indevida, ou aceitar promessa de tal vantagem.

() Apropriar-se o funcionário público de dinheiro, valor ou qualquer outro bem móvel, público ou particular, de que tem a posse em razão do cargo, ou desviá-lo em proveito próprio ou alheio.

() Retardar ou deixar de praticar, indevidamente, ato de ofício, ou praticá-lo contra disposição expressa de lei, para satisfazer interesse ou sentimento pessoal.

A sequência correta da associação é:

- a) 1, 2, 3.
- b) 3, 2, 1.
- c) 1, 3, 2.
- d) 2, 1, 3.
- e) 3, 1, 2.

QUESTÃO 40

Analise as afirmações a seguir de acordo com a Lei Geral de Proteção de Dados Pessoais (LGPD), Lei nº 13.709/2018.

I - A autodeterminação informativa é um fundamento da LGPD.

II - As disposições da LGPD devem ser observadas obrigatoriamente pela União e facultativamente por Estados, Distrito Federal e Municípios.

III - A LGPD não se aplica ao tratamento de dados pessoais realizados para fins exclusivos de atividades de investigação e repressão de infrações penais.

Está correto **apenas** o que se afirma em

- a) I e II.
- b) I e III.
- c) I.
- d) II.
- e) III.

GABARITO (RASCUNHO)

CONHECIMENTOS ESPECÍFICOS

01	A	B	C	D	E
02	A	B	C	D	E
03	A	B	C	D	E
04	A	B	C	D	E
05	A	B	C	D	E
06	A	B	C	D	E
07	A	B	C	D	E
08	A	B	C	D	E
09	A	B	C	D	E
10	A	B	C	D	E
11	A	B	C	D	E
12	A	B	C	D	E
13	A	B	C	D	E
14	A	B	C	D	E
15	A	B	C	D	E
16	A	B	C	D	E
17	A	B	C	D	E
18	A	B	C	D	E
19	A	B	C	D	E
20	A	B	C	D	E
21	A	B	C	D	E
22	A	B	C	D	E
23	A	B	C	D	E
24	A	B	C	D	E
25	A	B	C	D	E
26	A	B	C	D	E
27	A	B	C	D	E
28	A	B	C	D	E
29	A	B	C	D	E
30	A	B	C	D	E

LÍNGUA PORTUGUESA

31	A	B	C	D	E
32	A	B	C	D	E
33	A	B	C	D	E

NOÇÕES DE INFORMÁTICA

34	A	B	C	D	E
35	A	B	C	D	E

LEGISLAÇÃO

36	A	B	C	D	E
37	A	B	C	D	E
38	A	B	C	D	E
39	A	B	C	D	E
40	A	B	C	D	E

ATENÇÃO:
AGUARDE AUTORIZAÇÃO
PARA VIRAR O CADERNO DE PROVA.